

# HfMT Köln

# Bibliotheksbefragung 2015

Ergebnisse

# Ablauf

- Online-Befragung im Zeitraum 9.11.-29.11.2015
- Entwicklung des Fragebogens durch die Bibliothek
- Unterstützung bei der technischen Implementierung des Online-Fragebogens sowie bei der Auswertung durch das Netzwerk Musikhochschulen – Rechenzentrum Detmold (keine Korrelationen)
- Einladung zur Teilnahme per E-Mail
- Stärkung der Motivation zur Teilnahme durch das Ausloben von 15 Preisen

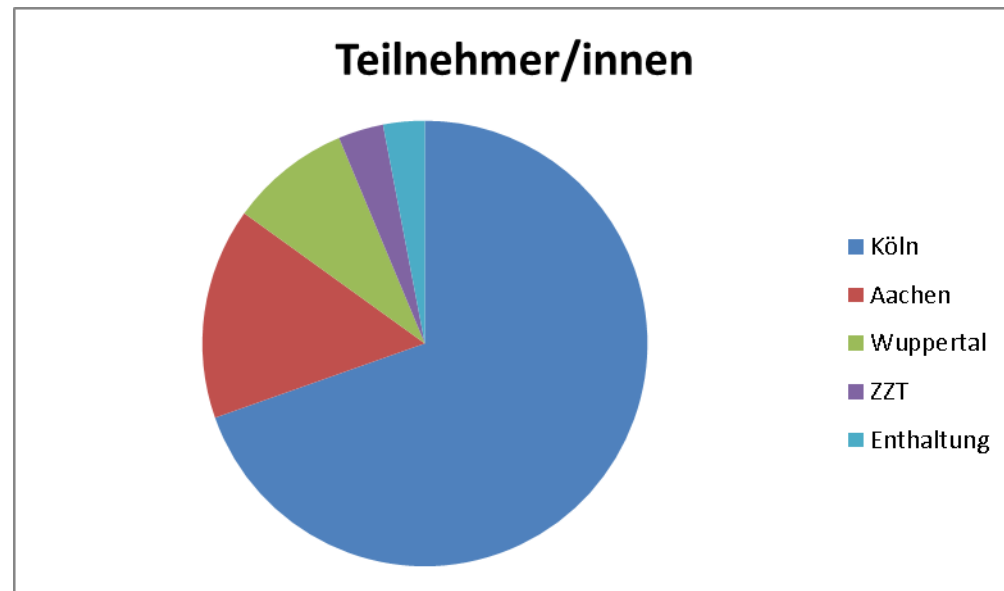
# Aufbau des Fragebogens

- Adressaten: gesamte Hochschulöffentlichkeit aller Standorte (Lehrende, Studierende, Verwaltung)
- Bibliotheksnutzende wie -nicht-nutzende
- Filterfrage zu Beginn: Nutzung: ja/nein/früher
- Vergleichbare Grobstruktur des Fragebogens für alle vier Standorte, nur vereinzelte Anpassung an lokale Gegebenheiten notwendig

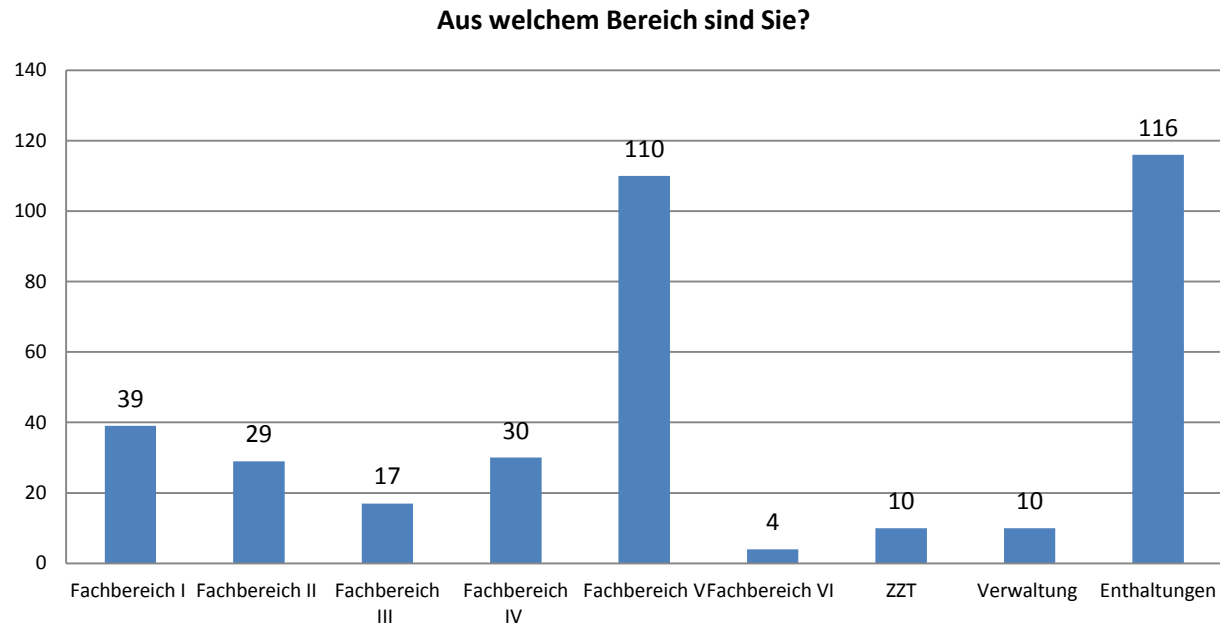
# Teilnahme

- 365 Teilnehmende (knapp 20 % der Angesprochenen) – davon mindestens 62 % Studierende

Bitte wählen Sie den Standort der Bibliothek aus.	Teilnehmer (Eigen)	Teilnehmer (Eigen)
Aachen	56	15%
Köln	254	70%
Wuppertal	32	9%
ZZT	12	3%
Enthaltungen	11	3%
Gesamt	365	100%

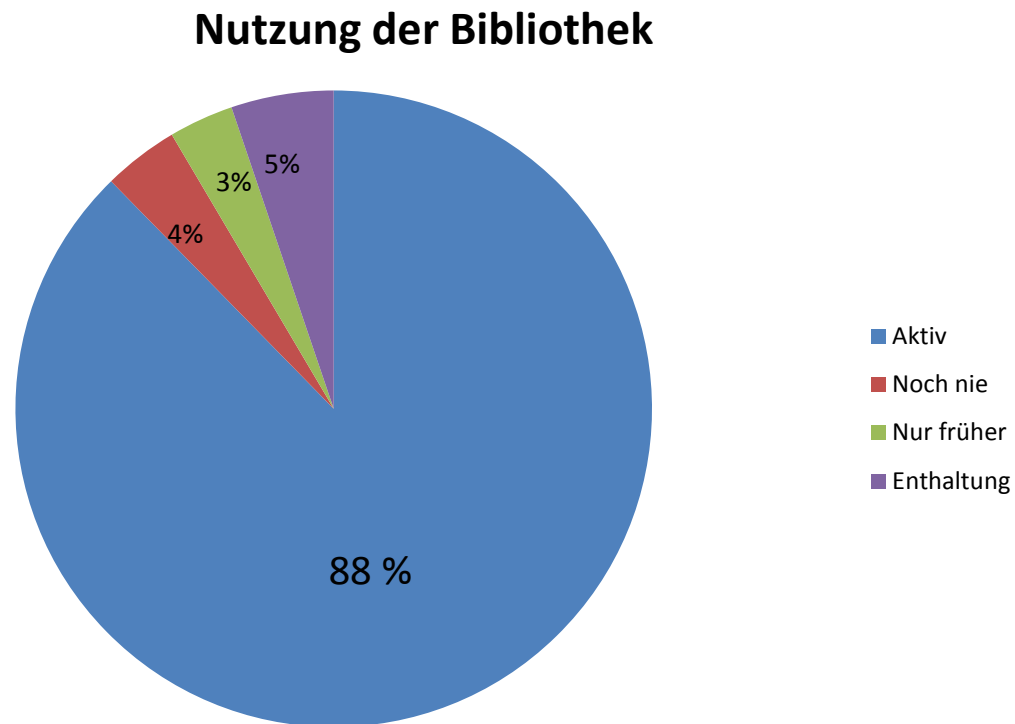


- Aus welchem Hochschulbereich:



Stärkste Beziehung zur Bibliothek in Fachbereich V

- Verhältnis Nutzer zu Nicht-(Mehr)-Nutzer



# Ergebnisse der Nicht-(Mehr)-Nutzer

- Leider nur geringe Aussagekraft, keine Repräsentativität
- Resultate in Schlagworten:
  - Welche Medien/Quellen werden benötigt:
    - Am häufigsten: Noten, IMSLP
    - Nur auf Platz 5 von 7: Audiodienste im Internet
    - Am wenigsten: Datenbanken

- Wie gelangen Sie an Materialien, die Sie benötigen:
  - häufigste Antworten: Internet, eigener Kauf
  - am seltensten: Leihe von Privat, Skripte von Lehrenden
- Bekanntheitsgrad von Bibliotheksangeboten:
  - +-Antworten: Kopiermöglichkeit, Studio (bekannt, wenig genutzt), Homepage der Bibliothek
  - --Antworten: Facebookseite der Bibliothek (aber: höherer Wirkungsgrad nach außerhalb der Hochschule), Ausleihnotebooks (→ verstärkt werbende Maßnahmen jenseits der Bibliothek)

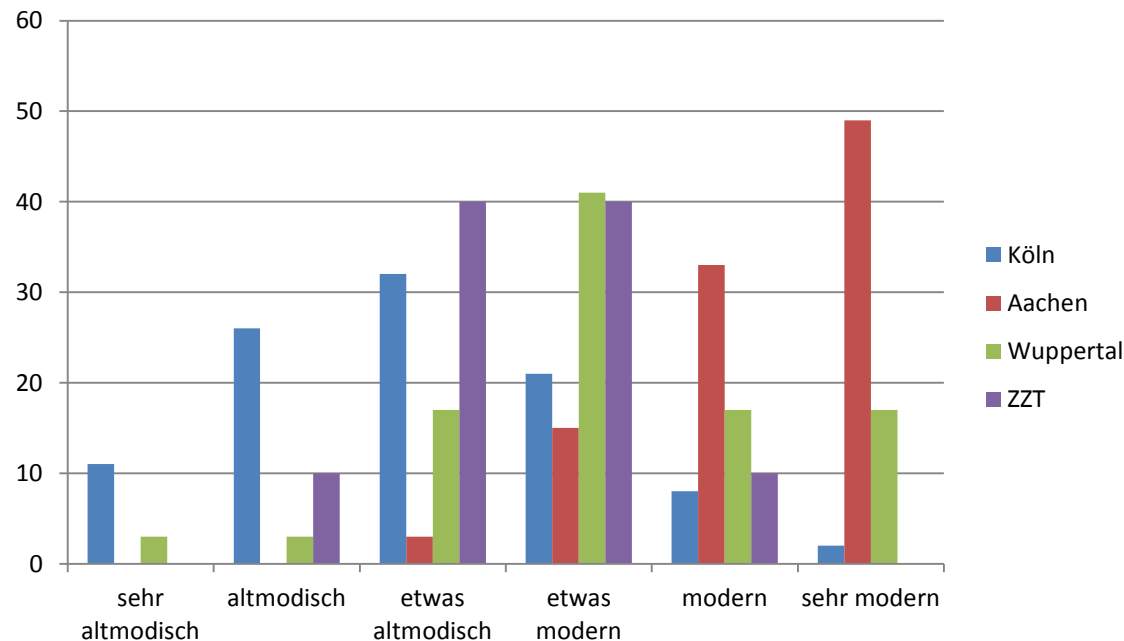


# Bekanntheitsgrad von Angeboten

Kennen Sie folgende Angebote? Haben Sie zumindest schon einmal davon gehört?	Habe ich von gehört und schon einmal genutzt.	Davon habe ich gehört, aber noch nie genutzt.	Ist mir unbekannt.	Teilnehmer (Gültige Werte)
[Facebook-Seite der Bibliothek]	2	2	11	15
[Homepage der Bibliothek ]	5	6	4	15
[Ausleihnotebooks ]	0	4	11	15
[Digibib / elektronische Datenbanken / Naxos Music Library ]	1	7	7	15
[Internetarbeitsplätze]	2	7	6	15
[Studio der Bibliothek (Multimediaarbeitsplätze, Drucker, Scanner, Audioabspiel-/überspielgeräte)]	2	12	1	15
[Kopiermöglichkeit in der Bibliothek]	5	8	2	15
[Ausstellungsvitrinen der Bibliothek]	2	6	7	15
[Neuerwerbungsanzeige im Online-Katalog der Bibliothek]	1	6	8	15
[Anschaffungsvorschläge ]	3	4	8	15

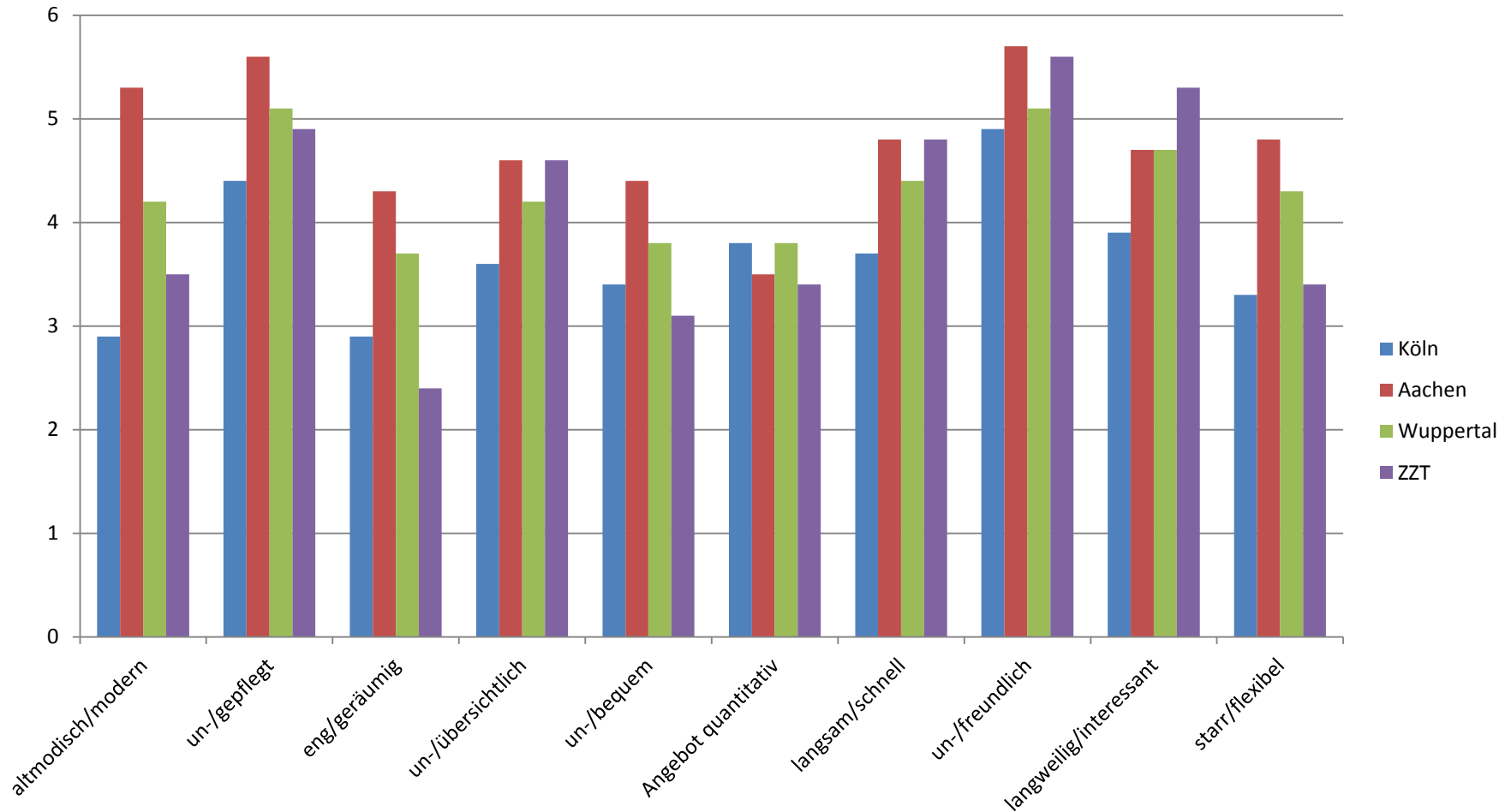
# Ergebnisse Bibliotheksnutzer/innen

- Gegensatzpaare zur Beurteilung der Bibliothek  
– Altmodisch vs. Modern



- Überraschendes Ergebnis in Aachen (fast 50 % für „sehr modern“)
- Wuppertal schneidet bei vergleichbarer Größe schwächer ab
- ZTZ mit durchschnittlichem Ergebnis, geringe Streuung
- Köln mit schwächstem Ergebnis (Ø schlechter als „etwas altmodisch“)

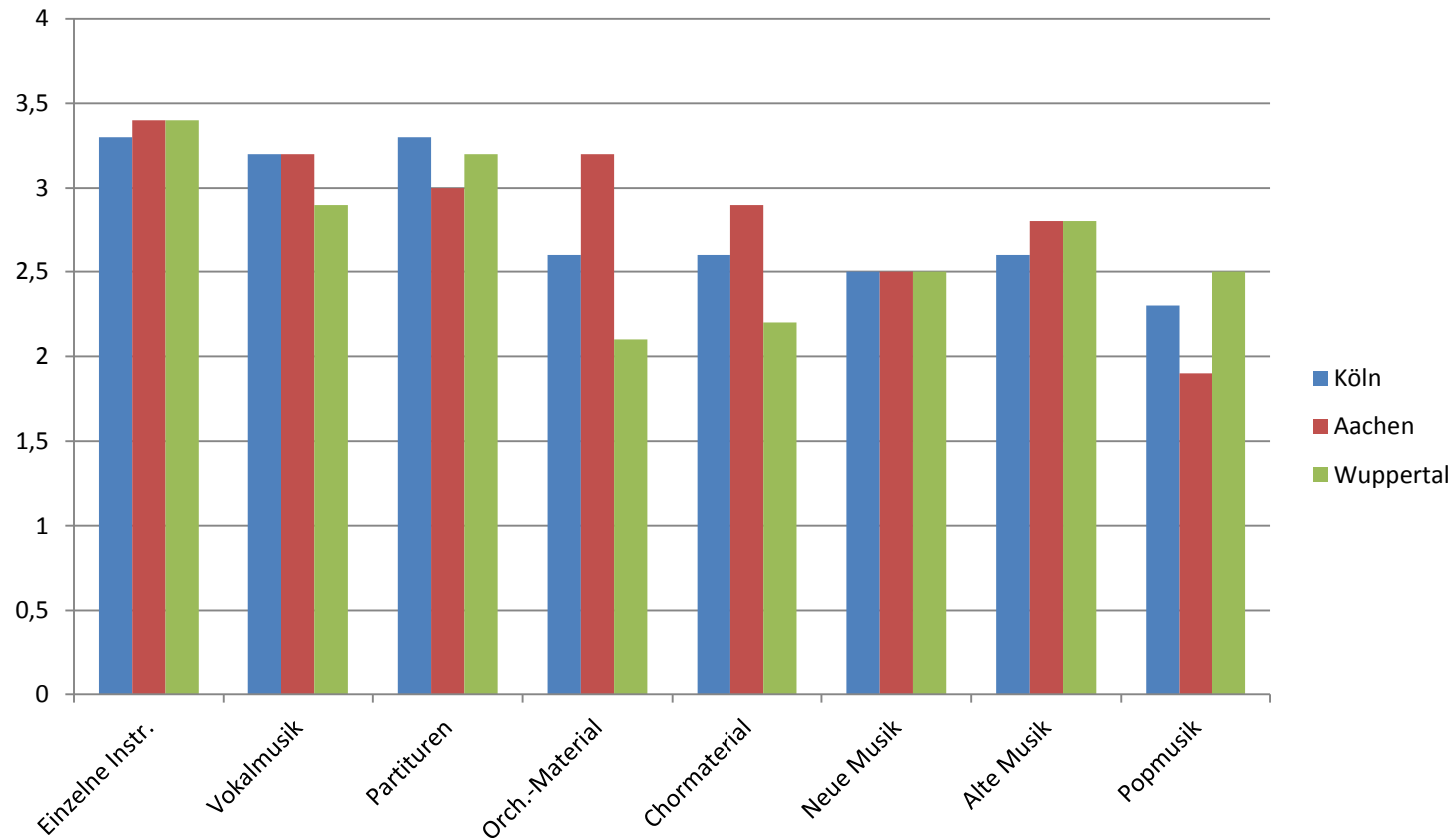
- Vergleich der Mittelwerte aller Gegensatzpaare



- Durchweg beste Werte in Aachen (Ausnahme: quantitatives Angebot)
- kleinere Einrichtung mit besseren Werten als große (u.a. – nicht nur – wegen stärkerer Bindung)
- Verhältnismäßige Schwachpunkte in Köln:
  - Altmodischer Eindruck
  - Enge der Einrichtung
  - Starre
- Angebot: Köln schneidet am besten ab bei Schwäche der anderen Standorte
- Bibliothek des ZZT: Bestwert „interessant“

# Beurteilung des Medienangebots der Bibliothek

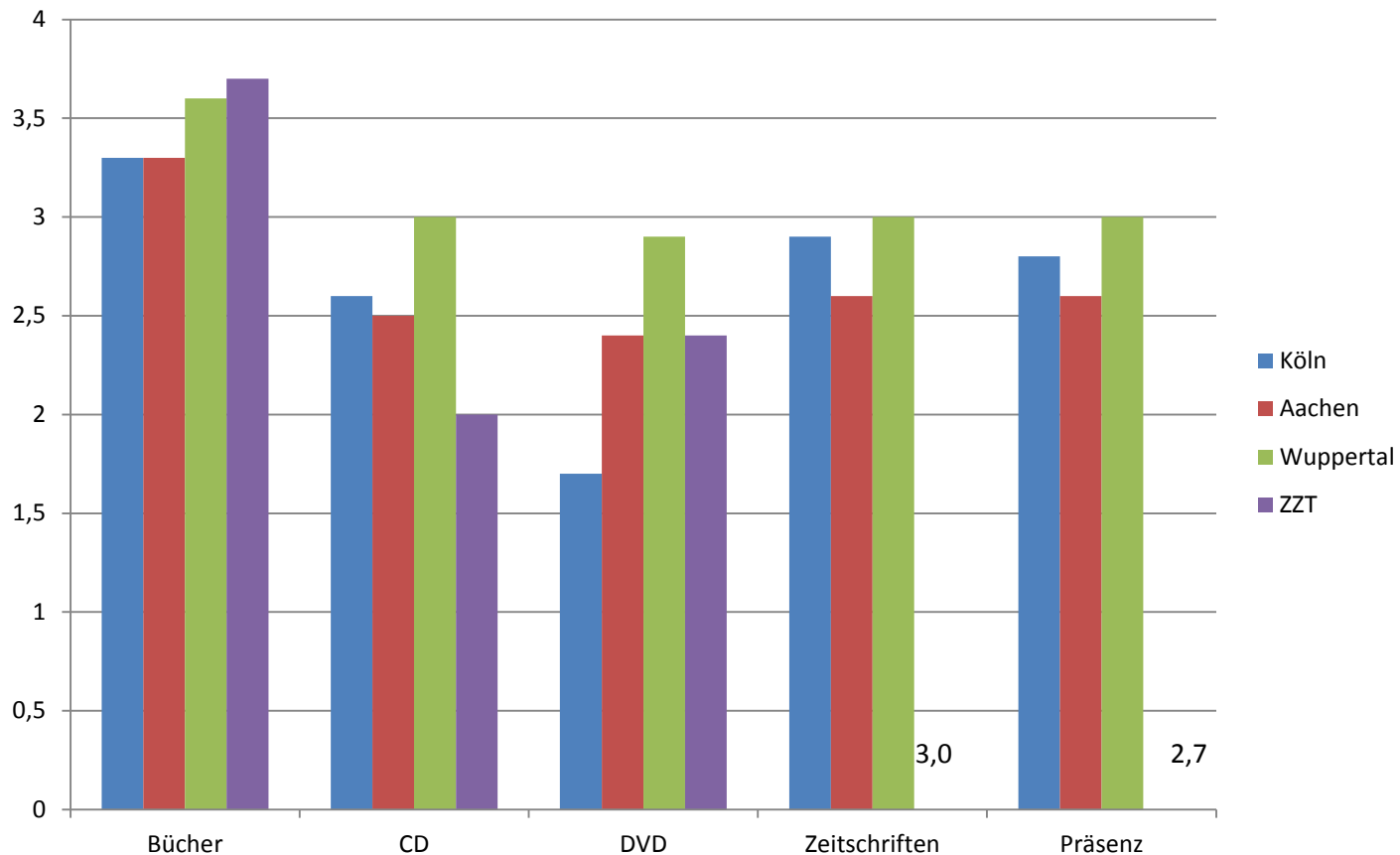
## Noten – Vergleich der Mittelwerte



- Sehr gute Beurteilung der Noten für
  - Einzelne Instrumente
  - Vokalmusik
  - Partituren
- Besonderer Handlungsbedarf:
  - Aufführungsmaterial (Ausnahme: Aachen)
  - Popmusik (Ausnahme: Wuppertal)

# Beurteilung des Medienangebots der Bibliothek

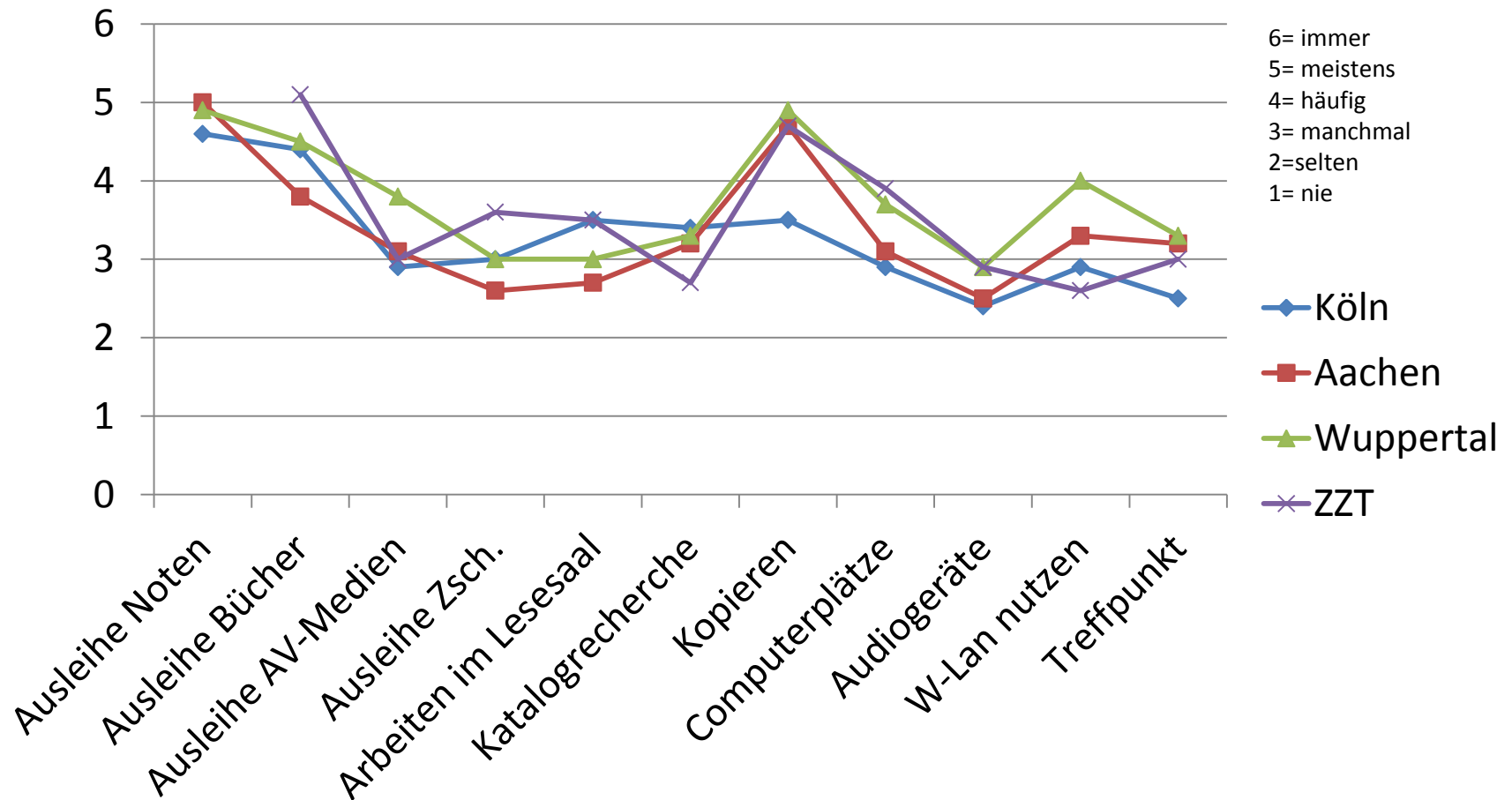
## Weitere Medientypen: Vergleich der Mittelwerte





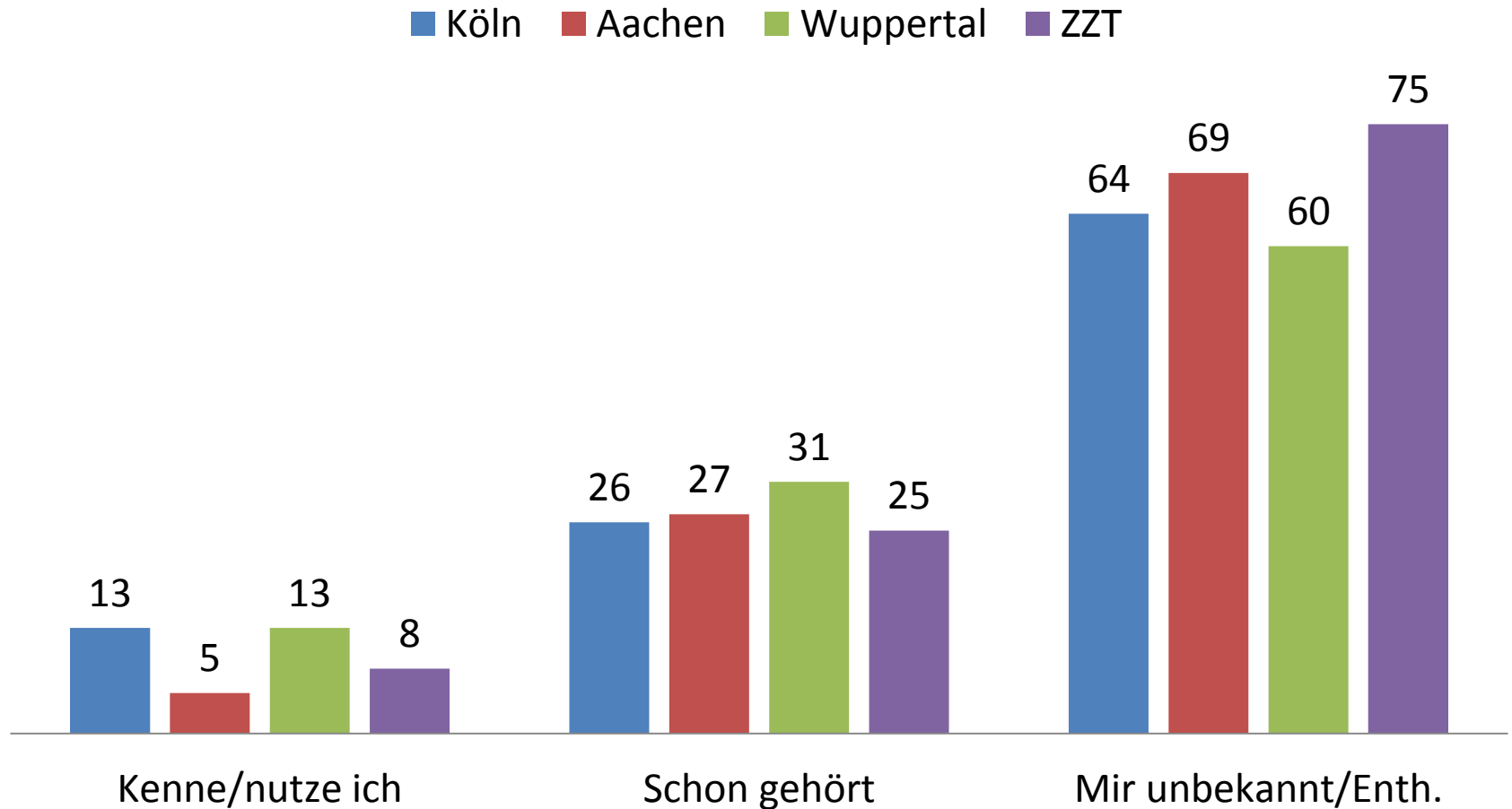
- Bestwerte für Wuppertal im Nicht-Notenbereich (gegenläufige Tendenz zu Aachen)
- Beste Beurteilung überhaupt: Bücher im ZZT (zentrales Medium, bedarfsorientiert)
- Allgemein gute Beurteilung des Buchbestandes
- Ausbau DVDs in Köln dringend angezeigt
- Kölner Bestand wird – obwohl den aller anderen Standorte quantitativ um ein Vielfaches überragend – in Relation durchweg schwächer bewertet
- Akzeptabler Wert für Zeitschriften im ZZT: trotz erheblichen Zurückfahrens des Angebots

# Gründe für den Bibliotheksbesuch



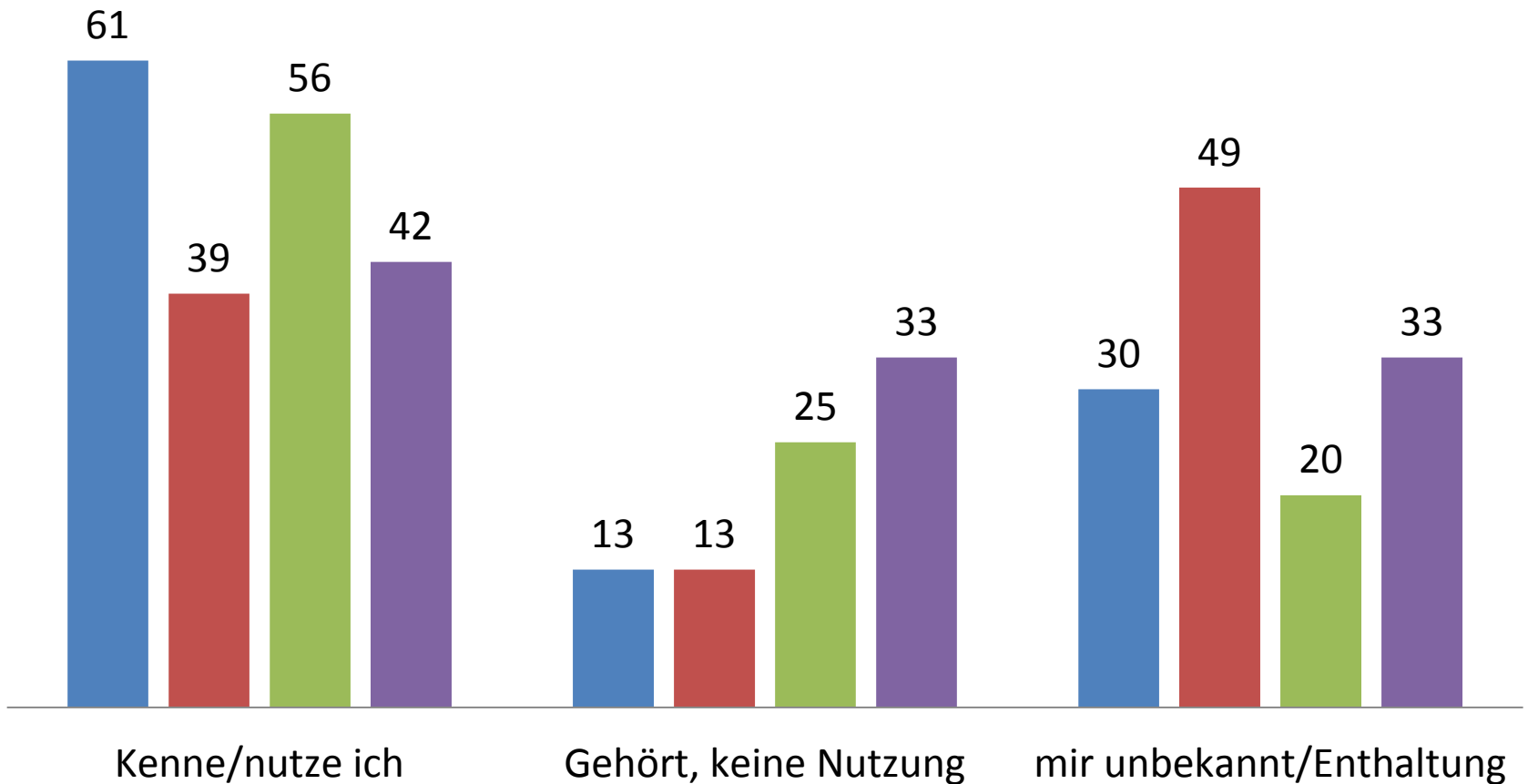
- „Klassische“ Motive zur Nutzung der Bibliothek überwiegen: Kernkompetenz Leihe von Medien, insbesondere konventionelle Medien (Noten, Bücher)
- Angebotsspektrum wird vollständig genutzt: alle Angebote liegen mindestens zwischen „selten“ und „manchmal“
  - keine Rechtfertigung, einzelne Angebote einzustellen
- Auffallend: stärkerer Bezug zu AV-Medien in W: sowohl Ausleihe wie Nutzung vor Ort
- Ac/W/ZZT: annähernd häufigster Nutzungsgrund: Kopieren
  - Bedarf zeigt, dass eine Aufstellung jenseits der Bibliothek sinnvoll wäre (frei von Ö-Zeiten-Bezug)
- Im Vergleich abfallende Nutzung des Buchbestandes in Ac korreliert mit Einschätzung des Bestandes
- Auffallend: stärkerer Bezug zu AV-Medien in W: sowohl Ausleihe wie Nutzung vor Ort

# Nutzen/Bekanntheit Facebook-Seite



# Nutzen/Bekanntheit Homepage

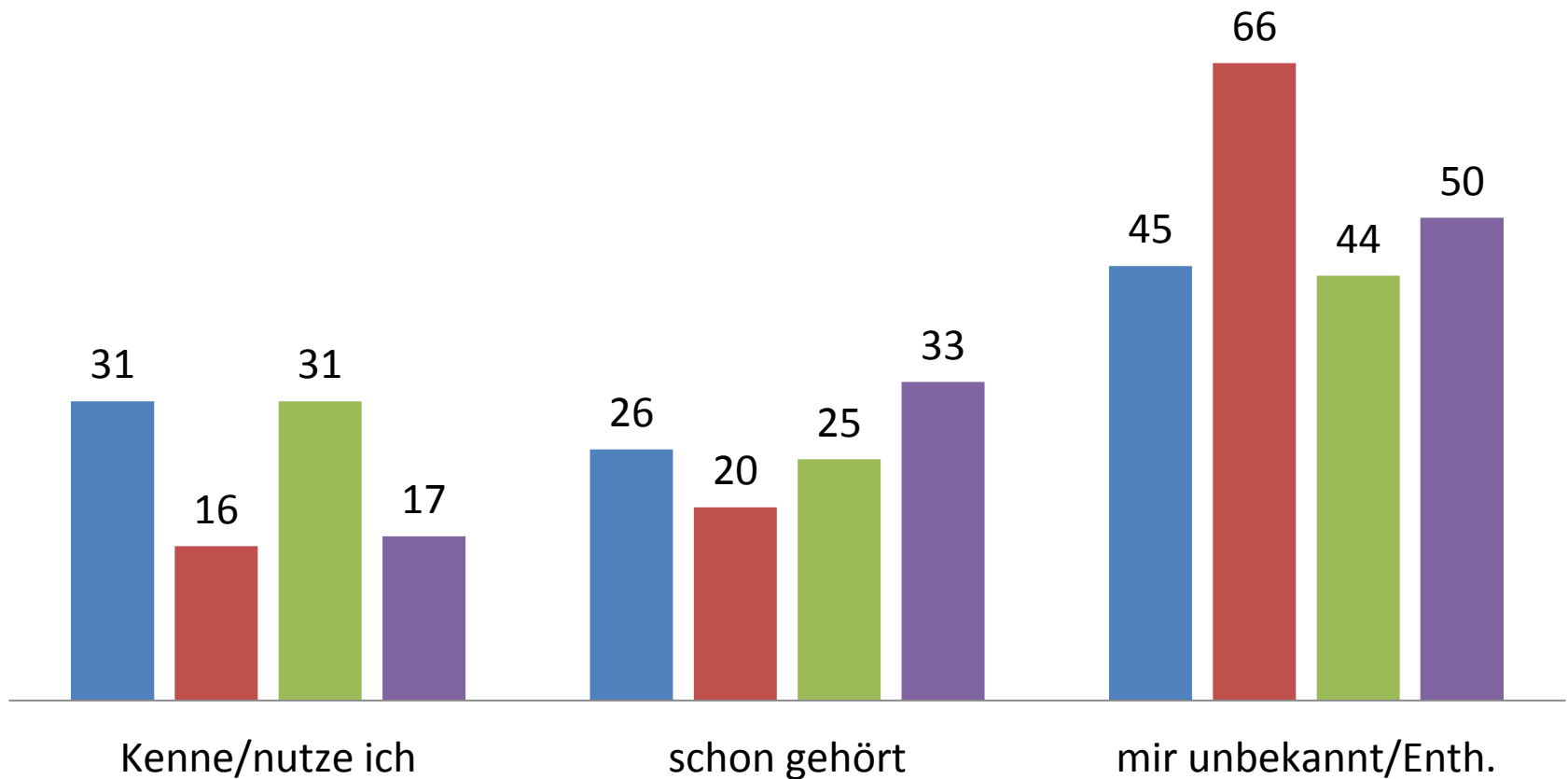
■ Köln ■ Aachen ■ Wuppertal ■ ZZT



- Homepage erreicht allgemein einen höheren Verbreitungsgrad als das Facebook-Angebot
- Facebook benötigt noch weiter verstärkte Werbung
- Besonders in Aachen zeigt sich entsprechender Bedarf
- Ohne Intensivierung des Bekanntheits-/Nutzungsgrades lässt sich eine Fortführung des Facebook-Angebotes nur schwer rechtfertigen

# Nutzen/Bekanntheit Digibib/Datenbanken

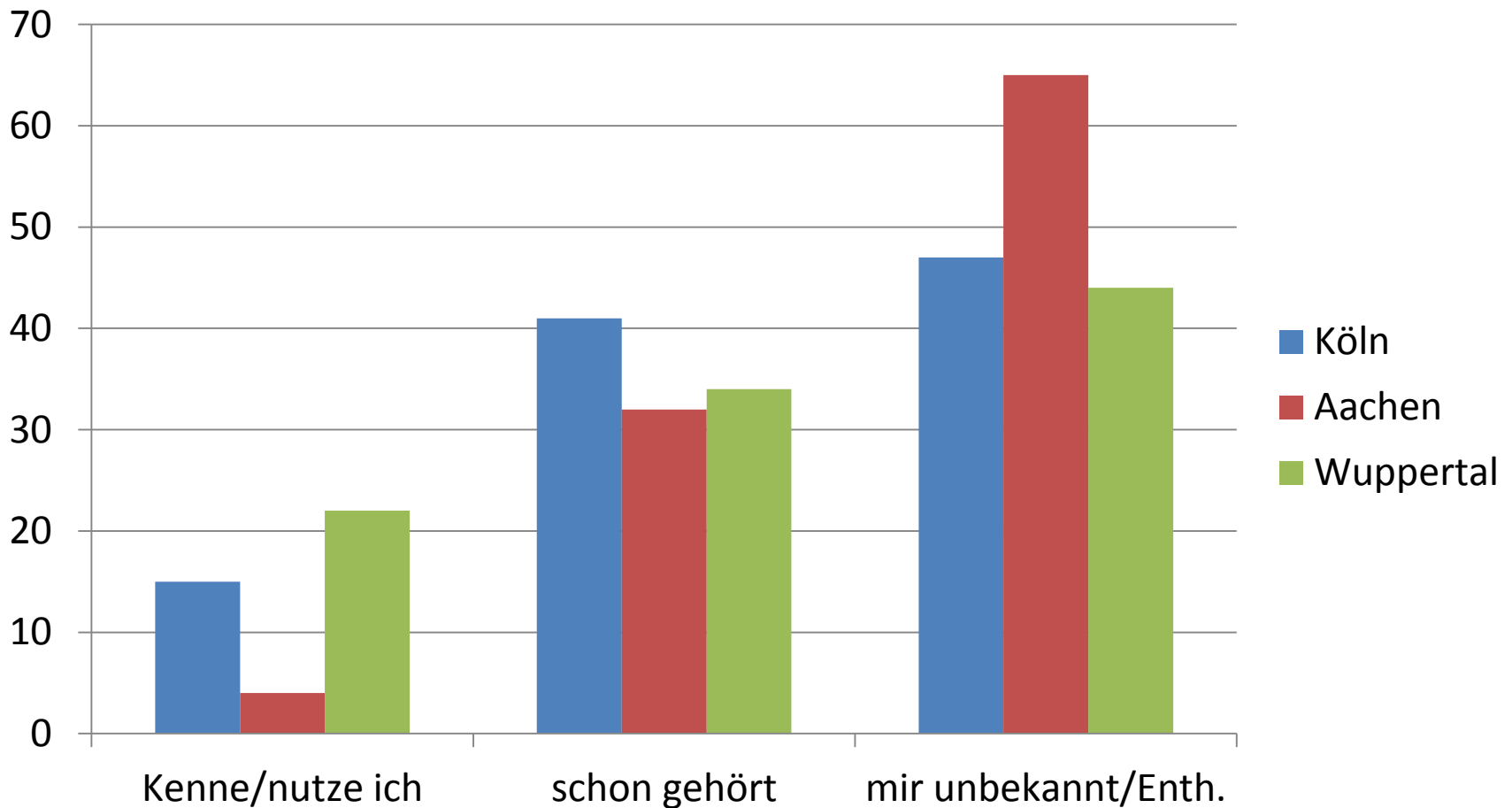
■ Köln ■ Aachen ■ Wuppertal ■ ZYT



- Besserer Verbreitungsgrad als „gefühlte“
- kein allgemeiner Bedarf gegeben  
(wissenschaftliche Instrumente)
- trotzdem sollten Werte der Annahme noch verbessert werden (besonders in Aachen)
- Verbesserung der Informationskompetenz durch intensivierete Schulungsangebote



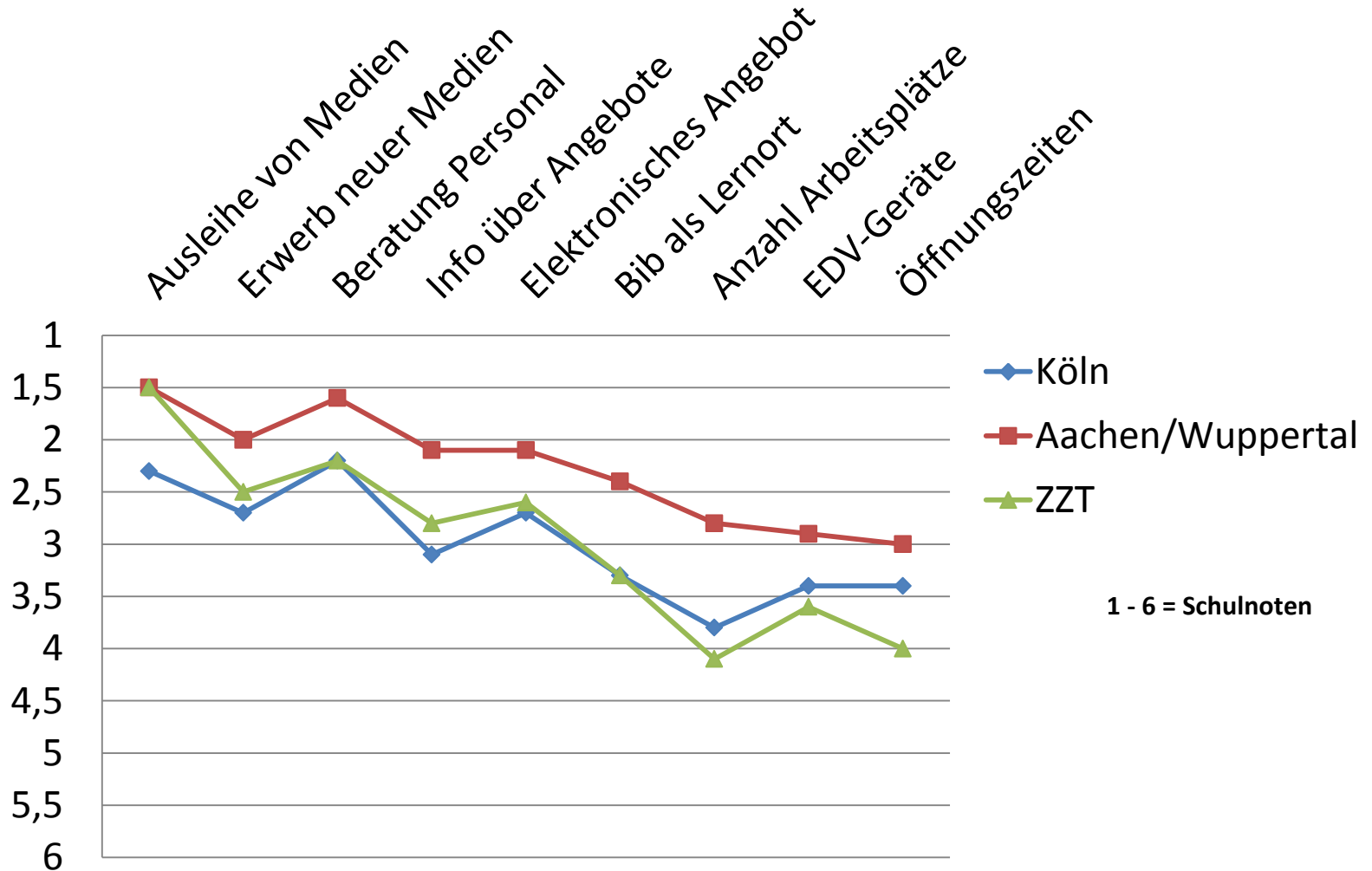
# Nutzen/Bekanntheit Naxos Music Library



# Einschätzung der NML

- Zufrieden stellender Bekanntheitsgrad
- Noch zu schwache Nutzung (besonders in Aachen)
- Verbesserung akut zu erwarten:
  - Einbindung der NML in das Discovery System
  - Zugriff auf NML-Inhalte von zu Hause aus über Proxy-Systeme

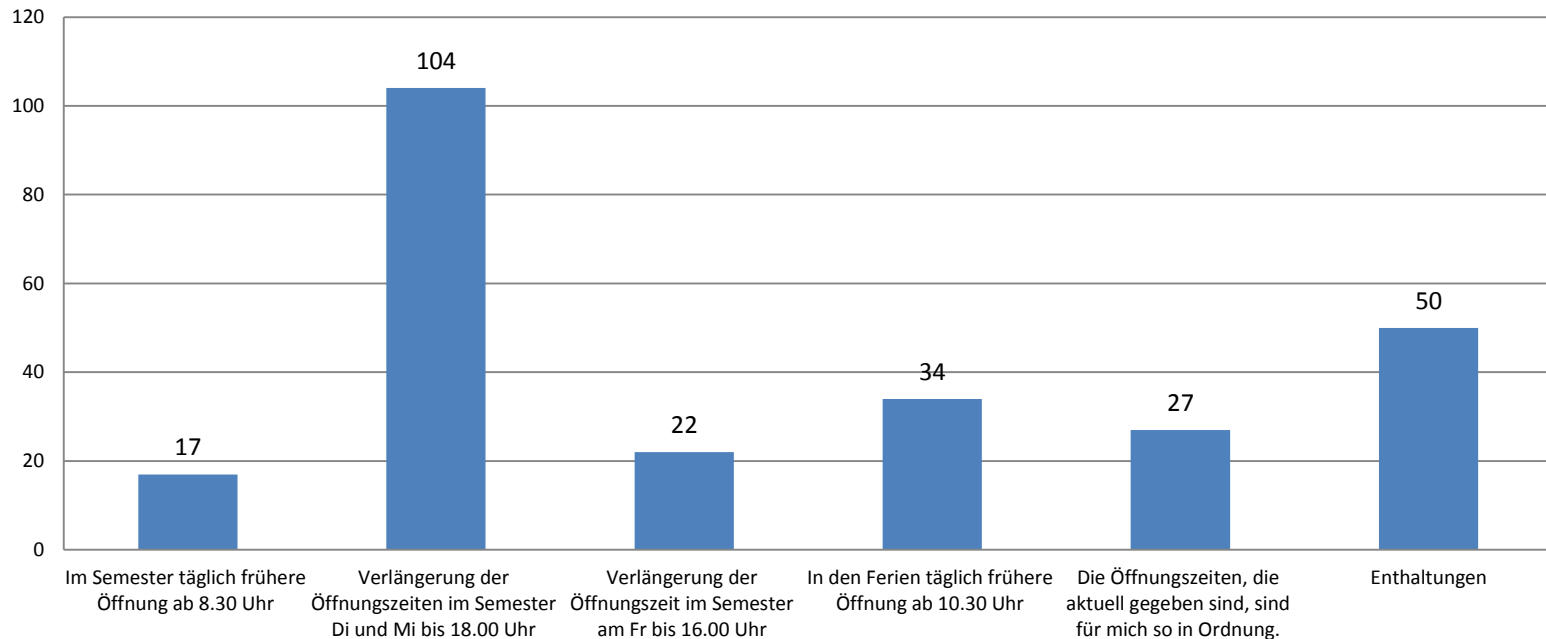
# Zufriedenheit mit Dienstleistungen/Angeboten



- Durchgehend beste Bewertungen bei Aachen/Wuppertal, schwächste zumeist bei Köln
- Durchschnittsnoten aber mehrheitlich überdurchschnittlich
- Verbesserungsbedarf allgemein insbesondere bei (nach Gewichtung):
  - Anzahl Arbeitsplätze
  - Öffnungszeiten
  - Bibliothek als Lernort
  - EDV-Geräten
- Besondere Herausforderung: Verbesserung der Information über Angebote in Köln – Ideen dafür:
  - Verteilen von Bibliotheksfoldern in Vorlesungen und Seminaren
  - Ausloben von Preisen für die Teilnahme an Bibliotheksführungen bzw.
  - (Wieder-)Einführung von Vergabe von Credit Points für Bibliotheksführungsteilnahme
  - Video-Online-Präsentationen auf der Homepage: „Angebot der Woche“

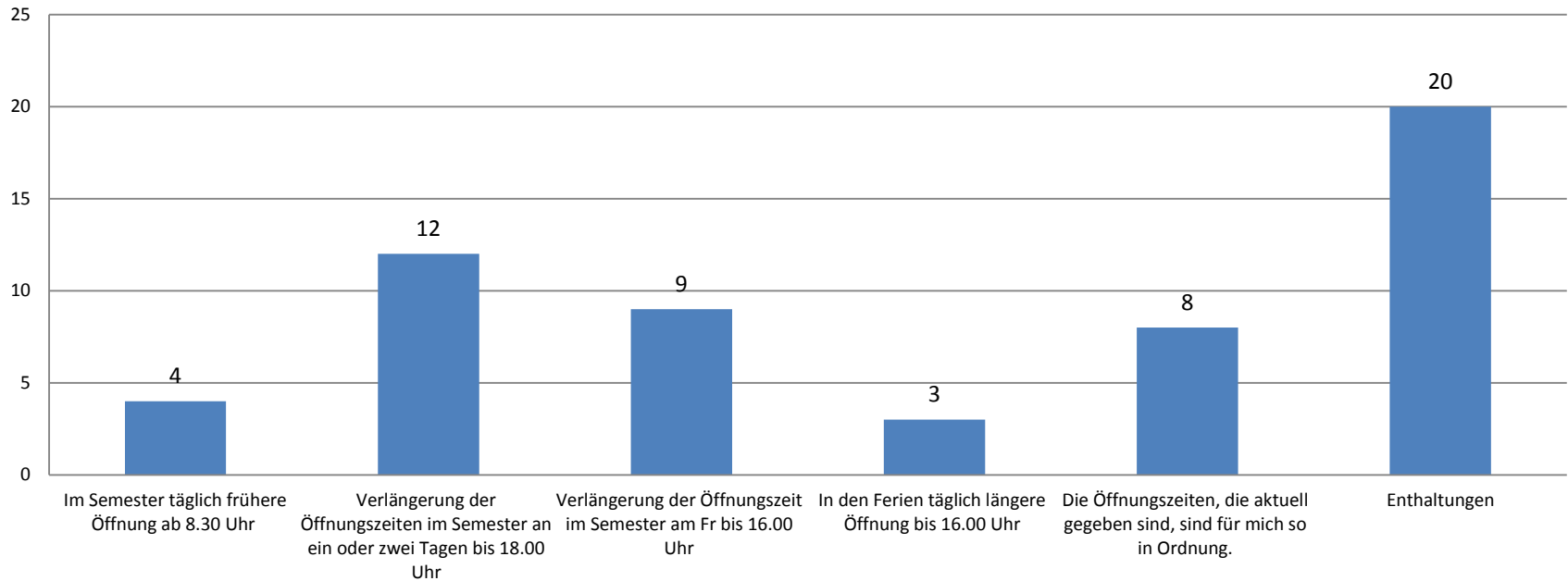
# Einschätzung der Öffnungszeiten

**Köln:** Wenn Sie sich eine Ausweitung der Öffnungszeiten der Bibliothek wünschen könnten, welche Variante würden Sie favorisieren?



- 51% der Antworten favorisieren zusätzliche Spätöffnung
- Nur 13 % der Antwortenden sind mit aktuellen Öffnungszeiten zufrieden

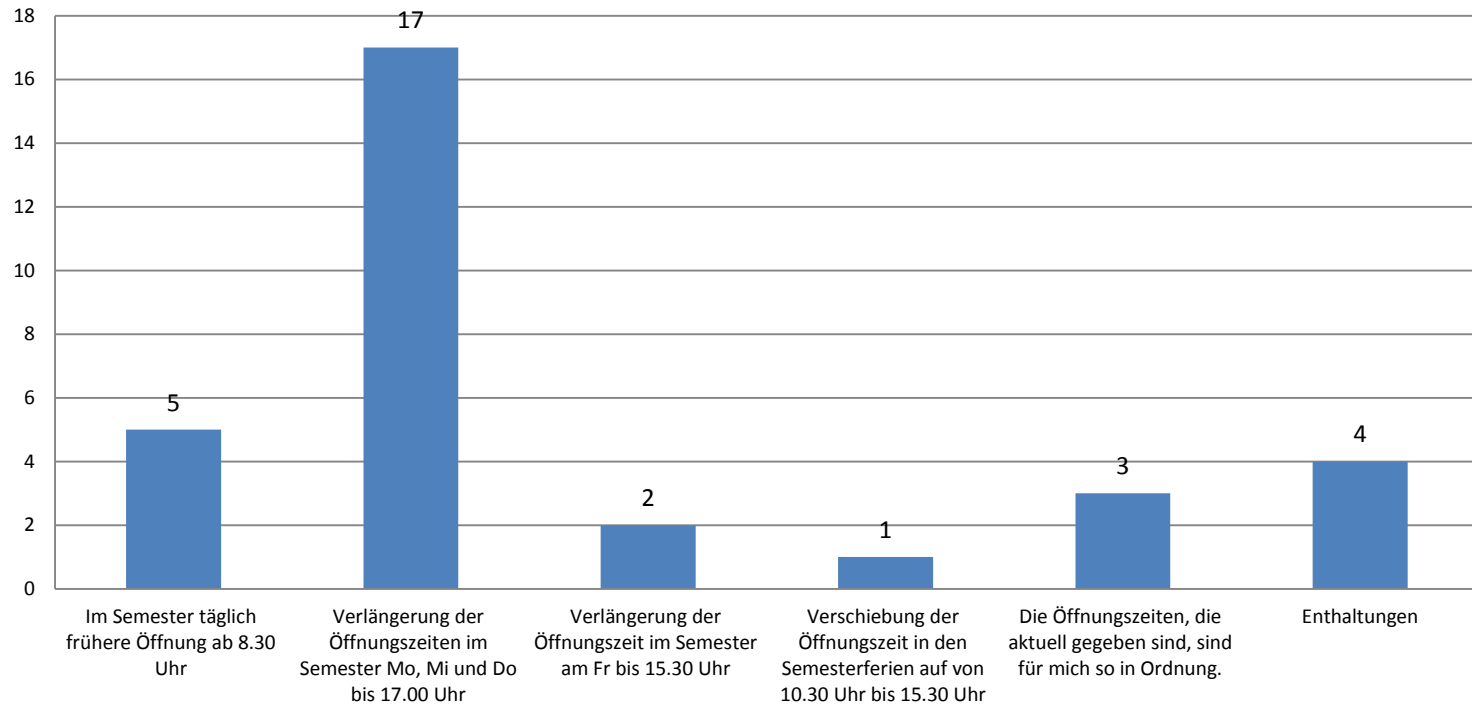
**Aachen: Wenn Sie sich eine Ausweitung der Öffnungszeiten der Bibliothek wünschen könnten, welche Variante würden Sie favorisieren?**



Mehr als die Hälfte der Antwortenden wünscht längere Öffnungszeiten im Semester.

Zufriedenheit mit aktuellen Öffnungszeiten bei 22 %.

**Wuppertal: Wenn Sie sich eine Ausweitung der Öffnungszeiten der Bibliothek wünschen könnten, welche Variante würden Sie favorisieren?**



61 % der Antwortenden für „Dienstleistungsabende“.

Zufriedenheit mit den Öffnungszeiten unter den Antwortenden: 11 %.

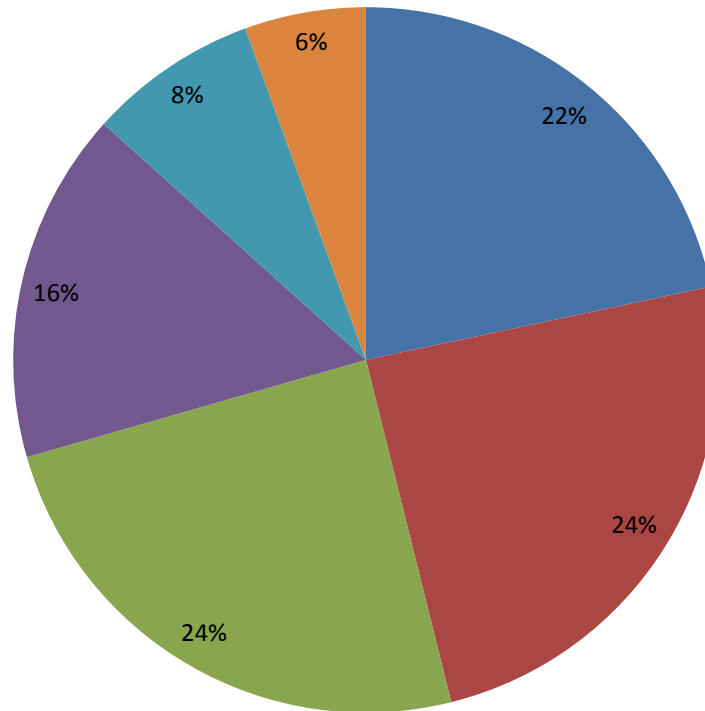
- Einschätzung der Öffnungszeiten ZZT:
  - zu geringe Basis für aussagekräftige Rückschlüsse (insgesamt neun Antworten)
  - unter diesen der größte Zufriedenheitsgrad (in der Bibliothek mit den wenigsten Öffnungsstunden): 44%



# Köln: Abfrage Serviceverbesserungen

Für wie wichtig halten Sie Gruppenarbeitsplätze im Hauptraum der Bibliothek:

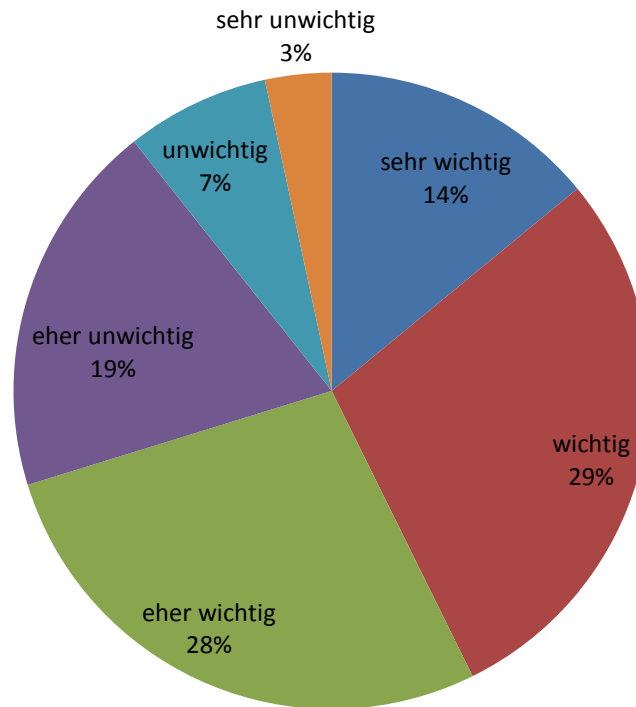
■ sehr wichtig ■ wichtig ■ eher wichtig ■ eher unwichtig ■ unwichtig ■ sehr unwichtig



Für 70% sind Gruppenarbeitsplätze mindestens eher wichtig.

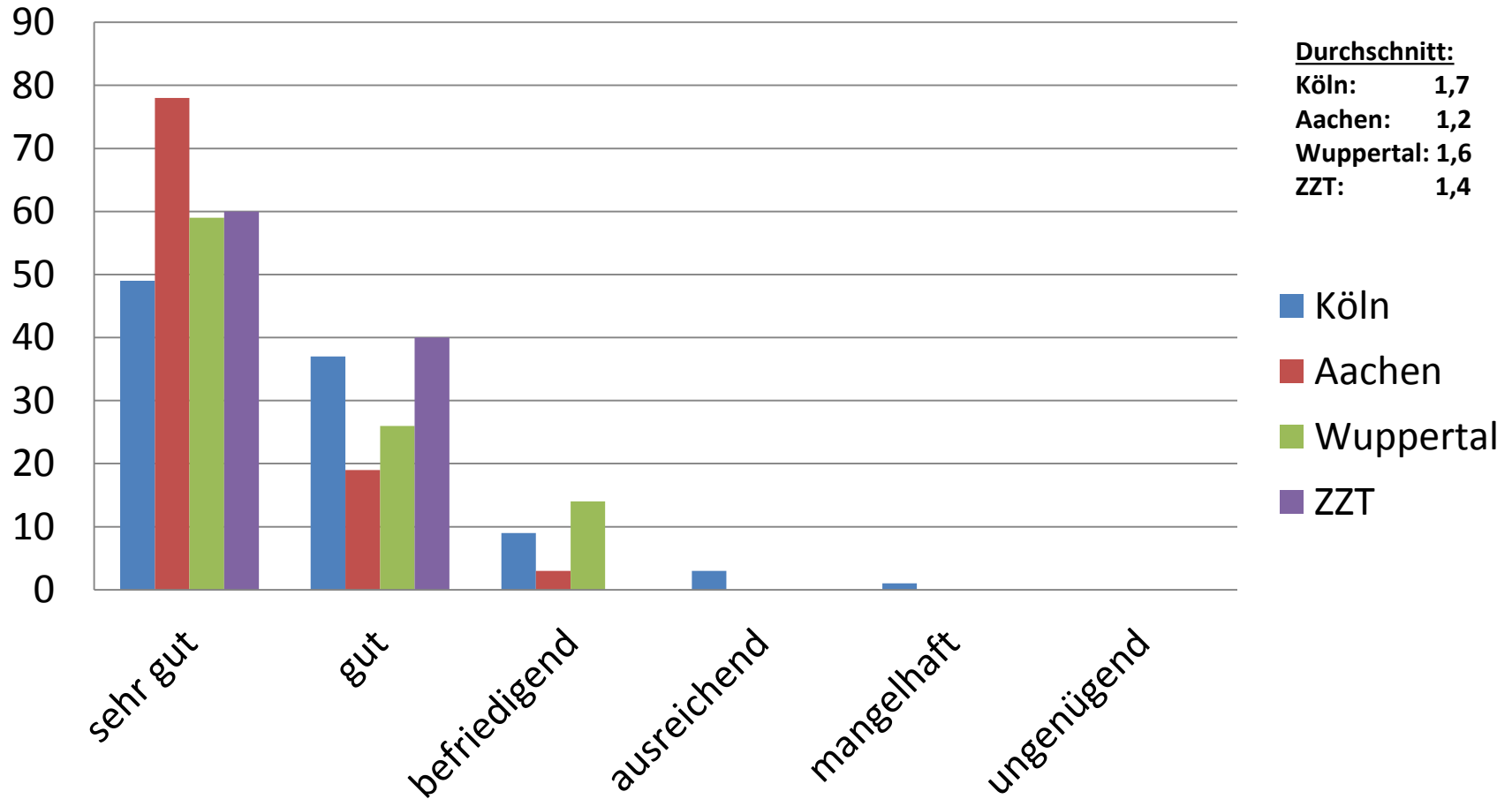
# Für wie wichtig halten Sie einen öffentlichen Auskunftsort im Hauptraum der Bibliothek:

## Öffentlicher Auskunftsort

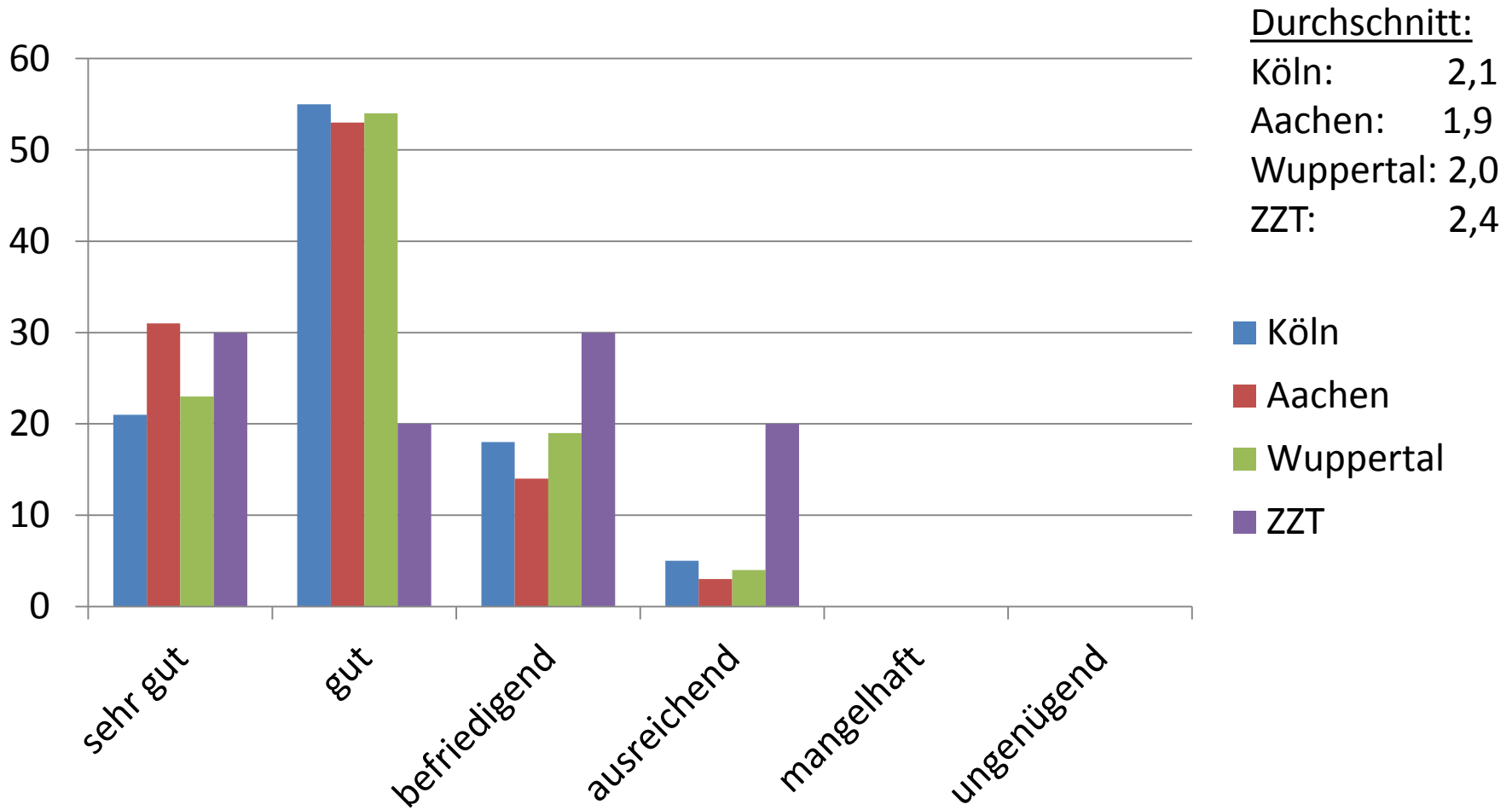


Für über 70% ist ein Auskunftsort mindestens eher wichtig.

# Beurteilung Freundlichkeit des Personals



# Beurteilung Fachwissen des Personals



- Allgemein sehr gute Bewertung der Freundlichkeit des Personals, gute Bewertung des Fachwissens (dieses fast einheitlich über alle Standorte – ohne Bonus für kleine Einrichtungen)
- Ergebnisse bewegen sich im üblichen Rahmen anderer Bibliotheksbefragungen
- Auffallend: Auffallend: höhere Diskrepanz zwischen Freundlichkeit und Fachwissen schwach ausgeprägt in Aachen; besonders verstärkt im ZZT (→ dort kein Fachpersonal)
- Ansporn: immerhin 13 Personen in Köln beurteilen Freundlichkeit „ausreichend“ bzw. „mangelhaft“ → Dienstleistungsorientierung stärken

# Zusammenfassung der Antworten auf offene Fragen - Köln

- Was finden Sie an der Bibliothek gut:
  - Lesesaal, Ruhe dort
  - Umfang des Angebots
  - Multimediaraum
  - Hilfsbereites und freundliches Personal, Beratung
  - Zuverlässige Medienausleihe

# Zusammenfassung der Antworten auf offene Fragen - Köln

- Welche Wünsche, Verbesserungsvorschläge haben Sie?
  - Bessere EDV-Ausstattung
  - Verbesserungen in der Präsenzbibliothek  
(Umfangreicheren Bestand in besserem Zustand)
  - Mehr Arbeitsplätze / Gruppenarbeitsplätze
  - Belastende klimatische Situation
  - Ausleihe:
    - Nicht ausreichende Bereitstellungszeiten
    - Freihandbibliothek (29x!)
  - Katalog:
    - Zu komplizierte Handhabung, unübersichtlich
    - Nicht nachvollziehbare Suchstrategien

# Zusammenfassung der Antworten auf offene Fragen - Köln

- Kopierer zu oft defekt
- Längere Öffnungszeiten sowohl im Semester wie in den Semesterferien
- Service
  - Anschluss an die Fernleihe
  - Bessere Information über Angebote
  - Freundlichkeit des Thekenpersonals
- Kopierer zu oft defekt
- Bestand
  - Noten und musikwissenschaftliche Medien veraltet
  - Mehr Alte Musik



# Zusammenfassung der Antworten auf offene Fragen - Aachen

- Was finden Sie an der Bibliothek gut?
  - gute Kopiermöglichkeit
  - Bestand, Auswahl,
  - Freihandbibliothek
  - Herzliche, gemütliche Atmosphäre
  - Hilfsbereites Personal mit persönlichem Kontakt

# Zusammenfassung der Antworten auf offene Fragen - Aachen

- Welche Wünsche, Verbesserungsvorschläge haben Sie?
  - Längere Öffnungszeiten am Nachmittag/Abend
  - EDV-Ausstattung
  - Unverständliches Signaturensystem bei CDs

# Zusammenfassung der Antworten auf offene Fragen - Wuppertal

- Was finden Sie an der Bibliothek gut?
  - Freihandbibliothek mit übersichtlicher Aufstellung
  - Nettes, hilfsbereites Personal
  - Warme Atmosphäre
- Welche Wünsche, Verbesserungsvorschläge haben Sie?
  - Bessere Organisation für die Noten der Orchesterphase
  - Mehr Computer-Arbeitsplätze

# Zusammenfassung der Antworten auf offene Fragen - ZZT

- Was finden Sie an der Bibliothek gut?
  - Hilfsbereites Personal
  - Bestände laufend aktualisiert
  - Bibliothek gut erreichbar
- Welche Wünsche, Verbesserungsvorschläge haben Sie?
  - Gebühren in der Turmstraße bezahlen können
  - Erweiterte Öffnungszeiten
  - Bessere EDV-Ausstattung
  - Mehr Zeitschriften